

SVEN®
YOU WANT – WE CAN

Игровой манипулятор

РУКОВОДСТВО ПО ЭКСПЛУАТАЦИИ



SCOUT

www.sven.fi

Благодарим Вас за покупку изделия торговой марки SVEN!

Перед эксплуатацией устройства внимательно ознакомьтесь с настоящим руководством и сохраните его на весь период использования.

АВТОРСКОЕ ПРАВО

© 2011. SVEN Company Ltd. Версия 1.0 (V 1.0).

Данное руководство и содержащаяся в нем информация защищены авторским правом. Все права защищены.

ТОРГОВЫЕ МАРКИ

Все торговые марки являются собственностью их законных владельцев.

ПРЕДУПРЕЖДЕНИЕ ОБ ОГРАНИЧЕНИИ ОТВЕТСТВЕННОСТИ

Несмотря на приложенные усилия сделать руководство более точным, возможны некоторые несоответствия. Информация данного руководства предоставлена на условиях «как есть». Автор и издатель не несут никакой ответственности перед лицом или организацией за ущерб или повреждения, произошедшие от информации, содержащейся в данном руководстве.

РАСПАКОВКА

Аккуратно распакуйте изделие, проследите за тем, чтобы внутри коробки не остались какие-либо принадлежности. Проверьте устройство на предмет повреждений. Если изделие повреждено при транспортировке, обратитесь в фирму, осуществляющую доставку; если изделие не функционирует, сразу же обратитесь к продавцу.

СОДЕРЖАНИЕ

RUS	1
1. ОПИСАНИЕ	2
2. МЕРЫ БЕЗОПАСНОСТИ	2
3. КОМПЛЕКТАЦИЯ	2
4. ОСОБЕННОСТИ	2
5. СИСТЕМНЫЕ ТРЕБОВАНИЯ	2
6. ОПИСАНИЕ КОНСТРУКЦИИ	3
7. ПОДКЛЮЧЕНИЕ И ИНСТАЛЛЯЦИЯ	4
8. РЕШЕНИЕ ВОЗМОЖНЫХ ПРОБЛЕМ	5
UKR	6
ENG	12

*Техническая поддержка размещена на сайте www.sven.fi
Здесь же Вы сможете найти обновленную версию данного руководства.*

1. ОПИСАНИЕ

Игровой манипулятор Sven SCOUT можно использовать в разных играх – симуляторах, аркадах, шутерах и т. п. Эргономичная конструкция манипулятора SCOUT повышает точность управления во время игры.

2. МЕРЫ БЕЗОПАСНОСТИ

- Не разбирайте устройство и не ремонтируйте его сами. Обслуживание и ремонт должны производить только квалифицированные специалисты сервисных центров.
- Оберегайте устройство от воздействия повышенной влажности, пыли, сильных магнитных полей, вибрации, высоких температур, едких жидкостей и газов.
- Указания по уходу: для очистки корпуса используйте чистую мягкую ткань. Не используйте для очистки такие растворители, как бензин или спирт, так как они могут повредить поверхность устройства.
- Не роняйте устройство, чтобы не повредить его.

3. КОМПЛЕКТАЦИЯ

- Манипулятор — 1 шт.
- Руководство по эксплуатации — 1 шт.
- Гарантийный талон — 1 шт.

4. ОСОБЕННОСТИ

- Эргономичный геймпад для игр
- Поддержка: DirectX 5.0 и выше, Windows 95/98/2000/XP/Vista/7
- Интерфейс USB
- Функция Turbo для непрерывной стрельбы
- 8-позиционный джойстик и 12 кнопок

5. СИСТЕМНЫЕ ТРЕБОВАНИЯ

- Свободный USB-порт ПК
- Операционная система Windows 95/98/2000/XP/Vista/7
- DirectX 5.0 и выше

6. ОПИСАНИЕ КОНСТРУКЦИИ

- ① 8-позиц. джойстик
- ② Индикатор питания
- ③ Кабель USB
- ④ Кнопка 10
- ⑤ Кнопки 1–4
- ⑥ Кнопка 9
- ⑦ CLEAR: Кнопка для отмены режима TURBO
- ⑧ TURBO: Кнопка для включения/выключения режима TURBO
- ⑨ Кнопка 6
- ⑩ Кнопка 8
- ⑪ Кнопка 5
- ⑫ Кнопка 7

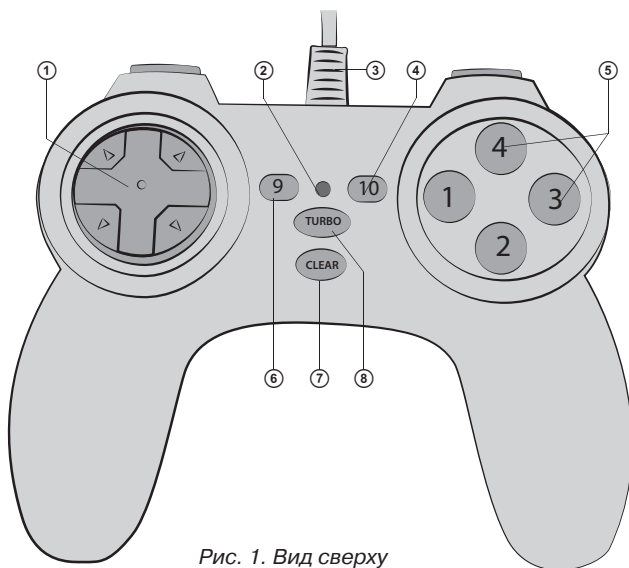


Рис. 1. Вид сверху

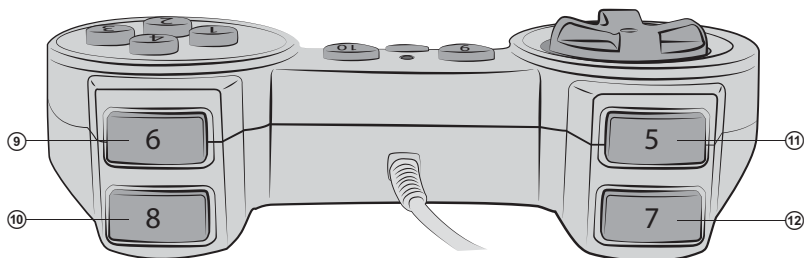


Рис. 2. Вид сзади

7. ПОДКЛЮЧЕНИЕ И ИНСТАЛЛЯЦИЯ

- Подключите манипулятор кабелем USB ③ к свободному USB-порту компьютера. При подключении к ПК устройство автоматически определится как игровое устройство и полностью готово к работе.

- Для проверки и настройки манипулятора выберите «Start» → «Control Panel» → «Game Controller». На ПК откроется окно «Свойства: PC TWIN SHOCK» (см. рис. 3).

- Кликнув на закладку «Function Test» (рис. 3), можно протестировать оси и кнопки устройства.

- **Функция TURBO** (непрерывной стрельбы)

Функция TURBO предназначена для имитации многократного нажатия при одноразовом нажатии и удержании любой из кнопок. Для активации функции необходимо нажать любую из кнопок 1-10, потом, удерживая ее, нажать кнопку ⑧ TURBO. После этого кнопка будет работать в TURBO-режиме. Отмена функции TURBO осуществляется так: нажав запрограммированную кнопку с функцией TURBO и удерживая ее, нажать кнопку CLEAR ⑦.

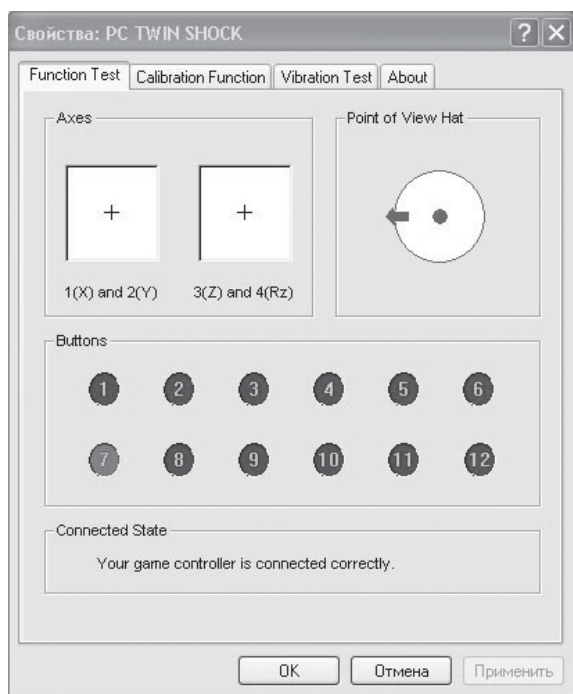


Рис. 3

8. РЕШЕНИЕ ВОЗМОЖНЫХ ПРОБЛЕМ

Проблема	Решение
После установки ПО манипулятор не работает.	<p>А. Проверьте, надежно ли кабель манипулятора подсоединен к ПК.</p> <p>Б. Убедитесь, что вы открыли окно «Game Controller», осуществили инсталляцию и нажали кнопку «Confirm» для подтверждения настроек.</p> <p>В. Проверьте, не имеет ли манипулятор конфликтов с другими периферийными устройствами.</p> <p>Г. Перезапустите ПК, если руль еще не работает.</p>
Драйверы не устанавливаются на ПК.	Установите версию DirectX 5.0 или выше.
После подсоединения манипулятора программа драйвера не найдена.	Зайдите в «Мой компьютер» → «Свойства системы» → «Оборудование» → «Диспетчер устройств» и удалите оборудование с меткой «!», отсоедините, а потом опять подсоедините манипулятор к ПК. После этого ПК распознает систему драйвера.

Если ни один из указанных выше способов не позволяет решить проблему, пожалуйста, обратитесь за профессиональной консультацией в ближайший к Вам сервисный центр. Никогда не пытайтесь ремонтировать изделие самостоятельно.

SVEN®
YOU WANT – WE CAN

Ігровий маніпулятор

КЕРІВНИЦТВО З ЕКСПЛУАТАЦІЇ



SCOUT

www.sven.fi

Дякуємо Вам за купівлю виробу торговельної марки SVEN!

Перед експлуатацією пристрою уважно ознайомтеся з цим керівництвом і збережіть його на весь період користування.

АВТОРСЬКЕ ПРАВО

© 2011. SVEN Company Ltd. Версія 1.0 (V 1.0).

Це керівництво та інформація, що міститься в ньому, захищено авторським правом. Усі права застережені.

ТОРГОВЕЛЬНІ МАРКИ

Усі торговельні марки є власністю їх законних власників.

ПОПЕРЕДЖЕННЯ ПРО ОБМЕЖЕННЯ ВІДПОВІДАЛЬНОСТІ

Незважаючи на докладені зусилля зробити керівництво точнішим, можливі деякі невідповідності. Інформація цього керівництва надана на умовах «як є». Автор і видавець не несуть жодної відповідальності перед особою або організацією за збитки або ушкодження, завдані інформацією, що міститься у цьому керівництві.

РОЗПАКОВУВАННЯ

Акуратно розпакуйте виріб, простежте за тим, щоб усередині коробки не залишилося яке-небудь приладдя. Перевірте пристрій на предмет пошкоджень. Якщо виріб пошкоджено при транспортуванні, зверніться у фірму, що здійснює доставку; якщо виріб не функціонує, відразу ж зверніться до продавця.

ЗМІСТ

RUS	1
UKR	6
1. ОПИС	8
2. ЗАХОДИ БЕЗПЕКИ	8
3. КОМПЛЕКТАЦІЯ	8
4. ОСОБЛИВОСТІ	8
5. СИСТЕМНІ ВИМОГИ	8
6. ОПИС КОНСТРУКЦІЇ	9
7. ПІДКЛЮЧЕННЯ ТА ІНСТАЛЯЦІЯ	10
8. ВИРІШЕННЯ МОЖЛИВИХ ПРОБЛЕМ	11
ENG	12

*Технічна підтримка розміщена на сайті www.sven.fi
Також тут Ви зможете знайти оновлену версію цього керівництва.*

1. ОПИС

Ігровий маніпулятор Sven SCOUT можна використовувати в різних іграх – симуляторах, аркадах, шутерах тощо. Ергономічна конструкція маніпулятора SCOUT підвищує точність управління під час гри.

2. ЗАХОДИ БЕЗПЕКИ

- Не розбирайте пристрій і не ремонтуйте його самостійно. Обслуговування і ремонт повинні здійснювати лише кваліфіковані фахівці сервісного центру.
- Оберегайте пристрій від впливу підвищеної вологості, пилу, сильних магнітних полів, вібрації, дії високих температур, їдких рідин і газів.
- Вказівки щодо догляду: для очищення корпусу використовуйте чисту м'яку тканину. Не використовуйте для очищення такі розчинники, як бензин або спирт, оскільки вони можуть пошкодити поверхню пристрою.
- Не кидайте пристрій, щоб не пошкодити його.

3. КОМПЛЕКТАЦІЯ

- Маніпулятор — 1 шт.
- Керівництво з експлуатації — 1 шт.
- Гарантійний талон — 1 шт.

4. ОСОБЛИВОСТІ

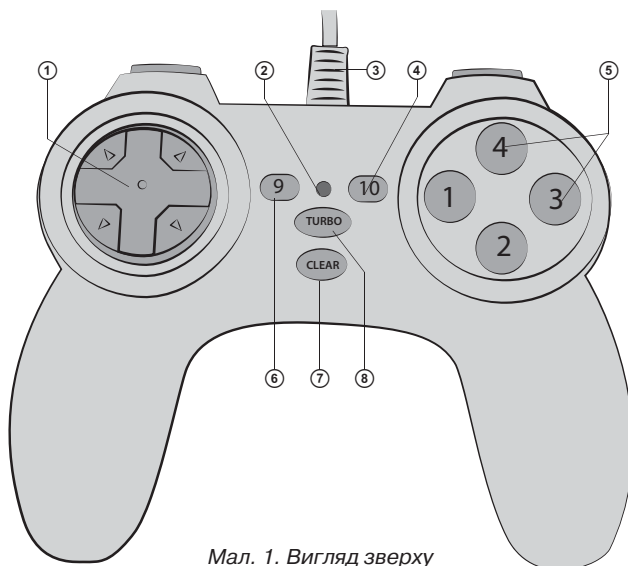
- Ергономічний геймпад для ігор
- Підтримка: DirectX 5.0 і вище, Windows 95/98/2000/XP/Vista/7
- Інтерфейс USB
- Функція Turbo для безперервної стрільби
- 8-позиційний джойстик і 12 кнопок

5. СИСТЕМНІ ВИМОГИ

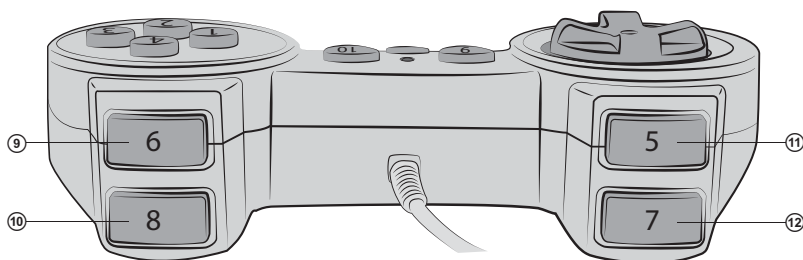
- Вільний порт USB
- Операційна система Windows 95/98/2000/XP/Vista/7
- DirectX 5.0 і вище

6. ОПИС КОНСТРУКЦІЇ

- ① 8-позиційний джойстик
- ② Індикатор живлення
- ③ Кабель USB
- ④ Кнопка 10
- ⑤ Кнопки 1–4
- ⑥ Кнопка 9
- ⑦ CLEAR: Кнопка для відміни режиму TURBO
- ⑧ TURBO: Кнопка для вмикання/вимикання режиму TURBO
- ⑨ Кнопка 6
- ⑩ Кнопка 8
- ⑪ Кнопка 5
- ⑫ Кнопка 7



Мал. 1. Вигляд зверху

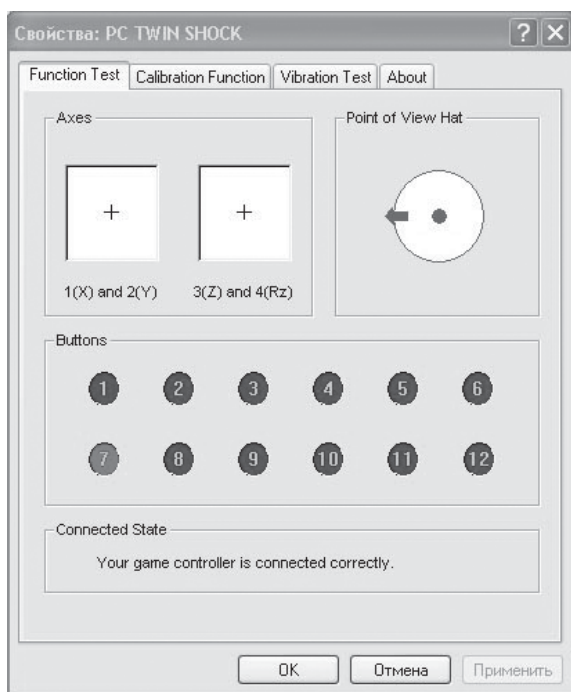


Мал. 2. Вигляд ззаду

7. ПІДКЛЮЧЕННЯ ТА ІНСТАЛЯЦІЯ

- Підключіть маніпулятор кабелем USB ③ до вільного порту USB комп'ютера. При підключенні до ПК пристрій автоматично визначається як ігровий і повністю готовий до роботи.
- Для перевірки і налаштування маніпулятора виберіть «Start» → «Control Panel» → «Game Controller». На ПК відкриється вікно «Свойства: PC TWIN SHOCK» (див. мал. 3).
- Клікнувши на закладку «Function Test» (мал. 3), можна протестувати осі та кнопки пристрою.
- **Функція TURBO** (безперервної стрільби)

Функція TURBO призначена для імітації багатократного натискання при одноразовому натисненні та утриманні будь-якої з кнопок. Для активації функції необхідно натиснути будь-яку з кнопок 1-10, потім, утримуючи її, натиснути кнопку TURBO ⑥. Після цього кнопка працюватиме в TURBO-режимі. Відміна функції TURBO здійснюється так: натиснувши запрограмовану кнопку з функцією TURBO і утримуючи її, натиснути кнопку CLEAR ⑦.



Мал. 3

8. ВИРІШЕННЯ МОЖЛИВИХ ПРОБЛЕМ

Проблема	Вирішення
Після встановлення ПЗ маніпулятор не працює.	<p>А. Перевірте, чи надійно приєднано кабель маніпулятора до ПК.</p> <p>Б. Переконайтеся, що ви відкрили вікно «Game Controller», здійснили інсталяцію і натиснули кнопку «Confirm» для підтвердження налаштувань.</p> <p>В. Перевірте, чи не вступає маніпулятор у конфлікт з іншими периферійними пристроями.</p> <p>Г. Перезапустіть ПК, якщо пристрій ще не може працювати.</p>
Драйвери не встановлюються на ПК.	Встановіть версію DirectX 5.0 або вище.
Після під'єднання маніпулятора програма драйвера не знайдена.	Увійдіть у «Мій комп'ютер» → «Властивості системи» → «Обладнання» → «Диспетчер пристроїв» і видаліть обладнання з міткою «!», від'єднайте, а потім знову під'єднайте маніпулятор до ПК. Після цього ПК розпізнає систему драйвера.

Якщо жоден зі вказаних вище способів не дає змогу вирішити проблему, будь ласка, зверніться за професійною консультацією до найближчого до Вас сервісного центру. Ніколи не намагайтеся ремонтувати маніпулятор самостійно.

SVEN[®]
YOU WANT – WE CAN

PC Wired Gamepad

OPERATION MANUAL



SCOUT

www.sven.fi

Congratulations on the purchase of Sven product!

Please read this operation manual before using the unit and retain this operation manual in safe place for future reference.

COPYRIGHT

© 2011. SVEN Company Ltd. Version 1.0 (V 1.0).

This manual and information contained in it are copyrighted. All rights reserved.

TRADEMARKS

All trademarks are the property of their legal holders.

NOTICE OF RESPONSIBILITY RESTRICTION

Despite the exerted efforts to make this manual more exact, some discrepancies may occur. The information of this manual is given on «as is» terms. The author and the publisher do not bear any liability to a person or an organization for loss or damages which have arisen from the information, contained in the given manual.

UNPACKING

Unpack the device carefully. Make sure there are no accessories left in the box. Check up the device for damages; if the product was damaged during transportation, address the firm which carried out the delivery; if the product functions incorrectly, address the dealer at once.

CONTENTS

RUS	1
UKR	6
ENG	12
1. DESCRIPTION	14
2. SAFETY PRECAUTIONS	14
3. PACKAGE CONTENTS	14
4. SPECIAL FEATURES	14
5. SYSTEM REQUIREMENTS	14
6. DESCRIPTION OF THE CONSTRUCTION	15
7. CONNECTION AND INSTALLATION	16
8. TROUBLE SHOOTING	17

1. DESCRIPTION

Sven SCOUT PC Wired Gamepad can be used in different games such as simulators, arcades, shooter games etc. Ergonomic construction of SCOUT enhances accuracy of its operation during games.

2. SAFETY PRECAUTIONS

- Do not disassemble or repair the device on your own. Maintenance and repairs should be carried out by qualified service centre staff only.
- Protect the device from direct impact of high humidity, dust, strong magnetic fields, vibrations, high temperatures, toxic liquids and gases.
- Instructions for device maintenance: for cleaning the case of the device please use clean soft cloth. Do not use such solvents as gasoline or spirit for cleaning, since these solvents can damage the surface of the device.
- Do not drop the device to avoid damaging it.

3. PACKAGE CONTENTS

- Gamepad — 1 pc
- Operation manual — 1 pc
- Warranty card — 1 pc

4. SPECIAL FEATURES

- Ergonomic design of the gamepad
- Supports DirectX 5.0 and up, Windows 95/98/2000/XP/Vista/7
- USB Interface
- Turbo function for continuous firing
- D-Pad, 12 buttons

5. SYSTEM REQUIREMENTS

- USB port available
- Windows 95/98/2000/XP/Vista/7 Operational System
- DirectX 5.0 Version and up

5. DESCRIPTION OF THE CONSTRUCTION

- ① D-pad
- ② Power LED
- ③ USB cable
- ④ Button 10
- ⑤ Buttons 1–4
- ⑥ Button 9
- ⑦ CLEAR: TURBO mode cancellation button
- ⑧ TURBO: TURBO mode turn on button
- ⑨ Button 6
- ⑩ Button 8
- ⑪ Button 5
- ⑫ Button 7

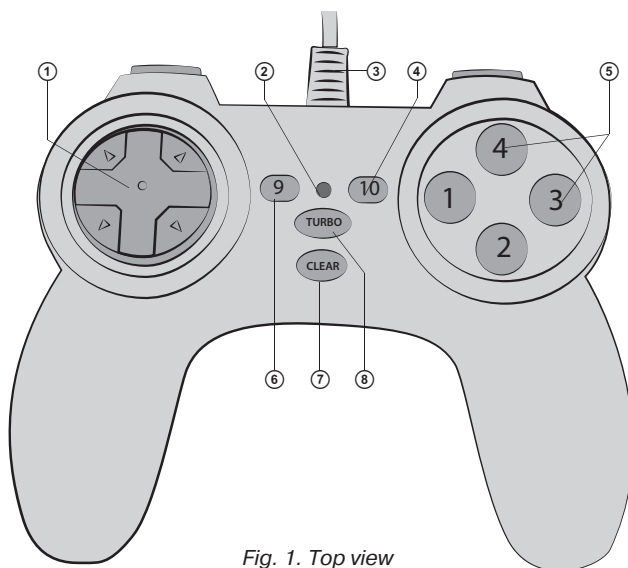


Fig. 1. Top view

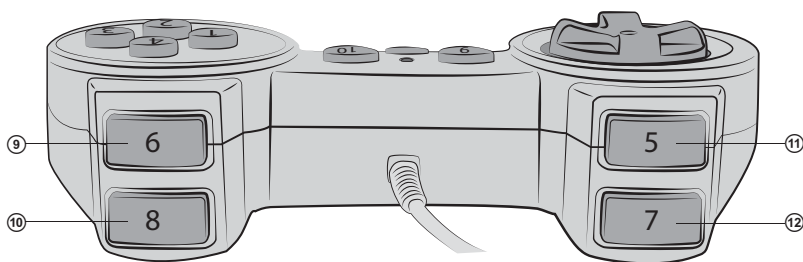


Fig. 2. Rear view

7. CONNECTION AND INSTALLATION

- Connect the gamepad via USB cable ③ to an available USB port of your PC. After connection to your PC, the device is automatically detected as a game controller and is fully ready for use.
 - For testing and setting the game controller choose **Start** → **Control Panel** → **Game Controller**. Your PC display will show Features: **PC TWIN SHOCK** window (see Fig. 3).
 - Click Function Test (Fig. 3) to test axes and buttons of the device.
 - TURBO function (for continuous shooting).
- Turbo function imitates multiple pressing and holding of any button, while it was pressed only once. To activate this function, press any button 1-10, hold it and press TURBO button ⑧. Now this button will have Turbo function set up. To cancel this function, press the button programmed with Turbo function, hold it and press CLEAR button ⑦.

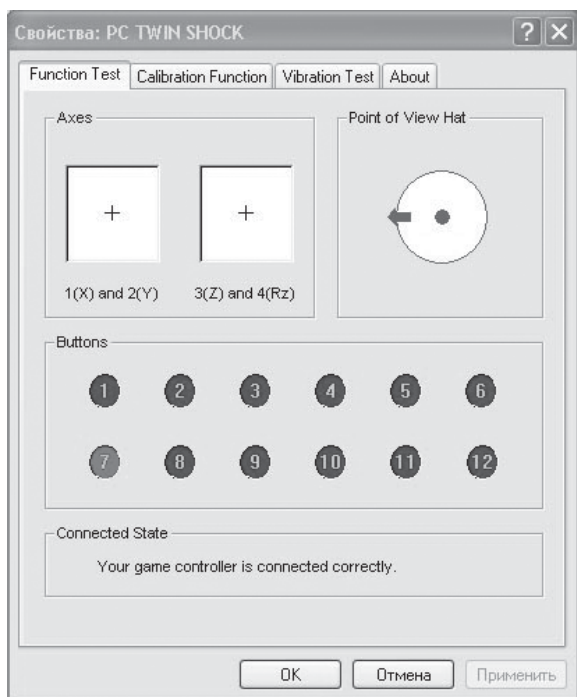


Fig. 3

8. TROUBLE SHOOTING

Problem	Solution
After installation of the software, the game controller does not work normally.	<p>A. Check whether the link cable of the controller is strongly connected to the PC.</p> <p>B. Make sure that you have installed the drivers and confirmed the installation.</p> <p>C. Check whether the settings of the controller have any conflicts with other peripherals' settings.</p> <p>D. Restart your PC, if the controller still doesn't work normally.</p>
The driver can't be installed or it doesn't work after installation.	DirectX version is too low. It requires version of 5.0 and up.
After connecting the gamepad, its driving program can't be found.	Enter My computer → Properties → Hardware → Device manager, delete corresponding equipment with «!» mark and reconnect the gamepad to the PC. Then your PC will find the driving system.

If none of the above mentioned solutions removes the problem, please seek professional advice at your nearest authorized service center. Never try to repair the device on your own.

Игровой манипулятор



Модель: **SCOUT**

Импортер в России: ООО «СКАНДИТРЕЛ»,
111024, РФ, г. Москва, ул. Авиамоторная, д. 65, стр. 1.
Уполномоченная организация в России: ООО «РТ-Ф»,
105082, г. Москва, ул. Фридриха Энгельса, д. 75, стр. 5.
Условия гарантийного обслуживания смотрите в
гарантийном талоне или на сайте www.sven.fi
Гарантийный срок: 12 мес.
Срок службы: 2 года
Произведено под контролем «Свен Скандинавия
Лимитед», 48310, Финляндия, Котка,
Котлахдентие, 15. Сделано в Китае.

Модель: **SCOUT**

Постачальник/імпортер в Україні: ТОВ «СВЕН Центр».
Київська область, м. Переяслав-Хмельницький,
вул. Героїв Дніпра, 31.
Призначення, споживчі властивості та відомості
про безпеку товару див. у керівництві з експлуатації.
Умови гарантійного обслуговування дивіться в
гарантійному талоні або на сайті www.sven.fi
Гарантійний термін: 12 міс.
Строк служби: 2 роки
Товар сертифіковано/має гігієнічний висновок.
Шкідливих речовин не містить.
Зберігати в сухому місці.
Виготовлено під контролем «Свен Скандинавія
Лімітед», 48310, Фінляндія, Котка, Котлахдентіе, 15.
Зроблено в Китаї.

Produced under the control of Oy Sven Scandinavia Ltd.
15, Kotolahdentie, KOTKA, Finland, 48310.
Made in China.

® Registered Trademark of Oy SVEN
Scandinavia Ltd. Finland.

SVEN®
YOU WANT – WE CAN

SCOUT